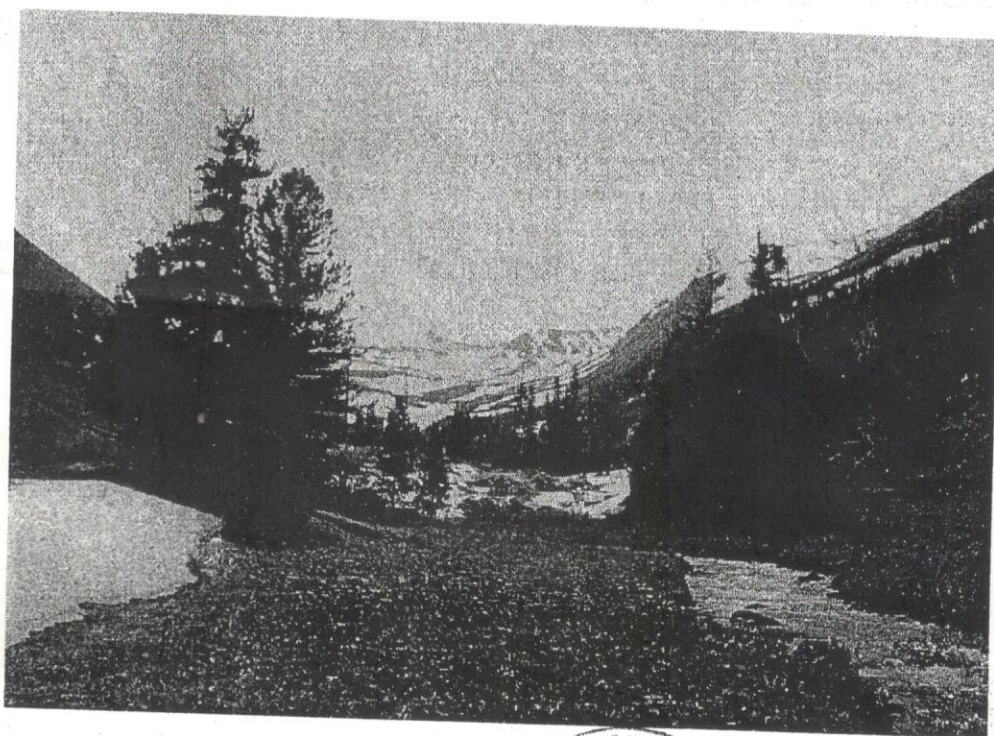


МИНИСТЕРСТВО СЕЛЬСКОГО ХОЗЯЙСТВА РЕСПУБЛИКИ КАЗАХСТАН
КОМИТЕТ ЛЕСНОГО И ОХОТНИЧЬЕГО ХОЗЯЙСТВА
ГУ «ЗАПАДНО-АЛТАЙСКИЙ ГОСУДАРСТВЕННЫЙ ПРИРОДНЫЙ
ЗАПОВЕДНИК»

ПАСПОРТ

ЭККУРСИОННОГО ЭКОЛОГИЧЕСКОГО МАРШРУТА №2
«АЛЕШКИНЫ СТЕЖКИ»



«СОГЛАСОВАНО»

Комитет лесного и охотничьего
хозяйства МСХ РК

«17» февраля 2005 г.



«УТВЕРЖДАЮ»

Директор ГУ «Западно-Алтайский
государственный природный
природный заповедник

Тоқымтаев А.Т.
«3» октября 2005 г.



Копии паспорта направлены:

1. Комитет ЛиОХ РК
2. ВК ТУ Л и ОХ
3. ГУ «Риддерское лесное хозяйство»

г. Риддер
2005 г.

3080015



верхнее озеро
левое озеро
правое озеро

маршрут «Алешкины стёжки»



бағыттың басталуы
начало маршрута

«ИДОЛ»



руч. Делюков Канон

руч. Еулапов Канон

Шартты белгілер Условные обозначения

- «Алешкины стёжки» бағытындағы соқпақ жол
- тропа маршрута «Алешкины стёжки»
- шолу алаңы (фотозоналар)
- смотровые площадки (фотозоны)
- гидрография
- гидрография
- тұрақ орны (бивак)
- место стоянки (бивак)
- тік еңіс
- крутой склон
- ауыз су кезі
- источник питьевой воды
- тау езенінен өту өткелі
- переправа через горный ручей
- қорым тастар
- каменные россыпи

Багыттардагы қауіпсіздік шараларының шартты белгілері Условные обозначения по технике безопасности при нахождении на маршрутах



Тік еңіс. Жорыққа қатысушылардың барлығы ұйымшылдықпен бір қатарда жүрулері керек. Ең әлсіз туристке тең келетін бір қарқынды сақтау маңызды. Бір-бірінен 2 м қашықтықты сақтау керек. Ерекше тік еңісі бар жерлерде ерекше сақ болу керек, көтерілу мен түсу кезінде басқаларға көмектесу керек.

Крутой склон. Все участники похода движутся организованной колонной. Важно соблюдать единый темп, равняясь на самого слабого туриста. Нужно держать расстояние 2 м между друг другом. В местах с особо крутым склоном нужно быть особо аккуратным, помогать другим на подъемах и спусках.



Бұлақ. Ауыз су көзі. Суға мұқият жақындауға тырысыңыз - сүріну және тау ағынына құлау қаупі бар. Сіз кішкене жұтыммен ішуіңіз керек.

Ручей. Источник питья. Старайтесь аккуратно подходить к воде - есть риск оступиться и упасть в горный ручей. Пить нужно небольшими глотками.



Қорым тастар. Жартастардың сынықтарында жүруге арналған аяқ киімнің табаны қатты болуы керек. Кішкентай және орташа қорым тастармен жүру кезінде тұрақтылық үшін дененің тепе-теңдігін сақтауға көмектесетін таяқтар қажет. Үшкір тастармен баяу жүру керек. Сонымен қатар, өтуге қолайлы аумақтарды таңдау үшін бірнеше метр алға қараңыз.

Каменные россыпи. Обувь для хождения по осколкам скал обязательно должна иметь жесткую подошву. Но для большей устойчивости при ходьбе по мелким и средним курумам необходимы палки, которые будут помогать удерживать баланс тела. Ходить по остроконечным камням следует плавно. При этом смотреть на пару метров вперед, чтобы выбирать подходящие участки для прохода.



Гранит қалдықтары. Жарақат алу оңай болатын жер. Жартасты жотаға шығуға тырыспаңыз - құлап кетуіңіз мүмкін.

Гранитные останцы. Место, где легко получить травмы. Не пытайтесь залезть на скальную гряду - можно сорваться.



Батпақты аймақ. Батпақпен өтетін жерлер. Оларды өту үшін сізде етік болуы керек. Бір-бірінен 2-3 метр қашықтықта топ болып жүру керек. Әрбір қадам мұқият болуы керек, қадамды сезінуге тырысыңыз - құлау қаупі бар.

Болотистая местность. Проходимые болотистые места. Чтобы их преодолеть нужно иметь сапоги. Нужно идти группой на расстоянии друг от друга 2-3 метра. Каждый шаг должен быть аккуратным, стараться чувствовать поступь - есть риск упасть.



Сарқырама. Ауыз су көзі. Жартастың шетіне дейін барудың қажеті жоқ - құлау қаупі бар. Су ағынының астында тұрудың қажеті жоқ - сізді су алып кетуі қаупі бар, жарақат алып қалуыңыз мүмкін.

Водопад. Источник питья. Не нужно походить к краю обрыва - есть риск сорваться. Не нужно вставать под поток воды - вас может снести, получите травмы.



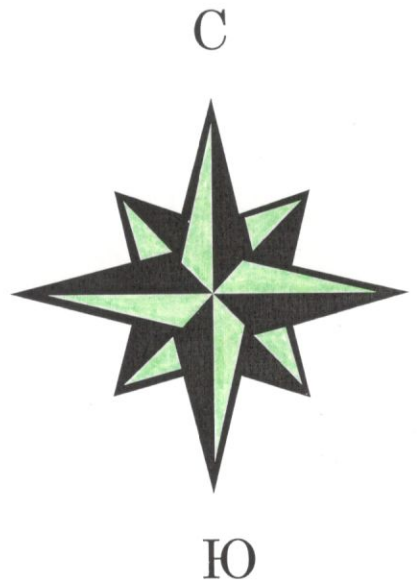
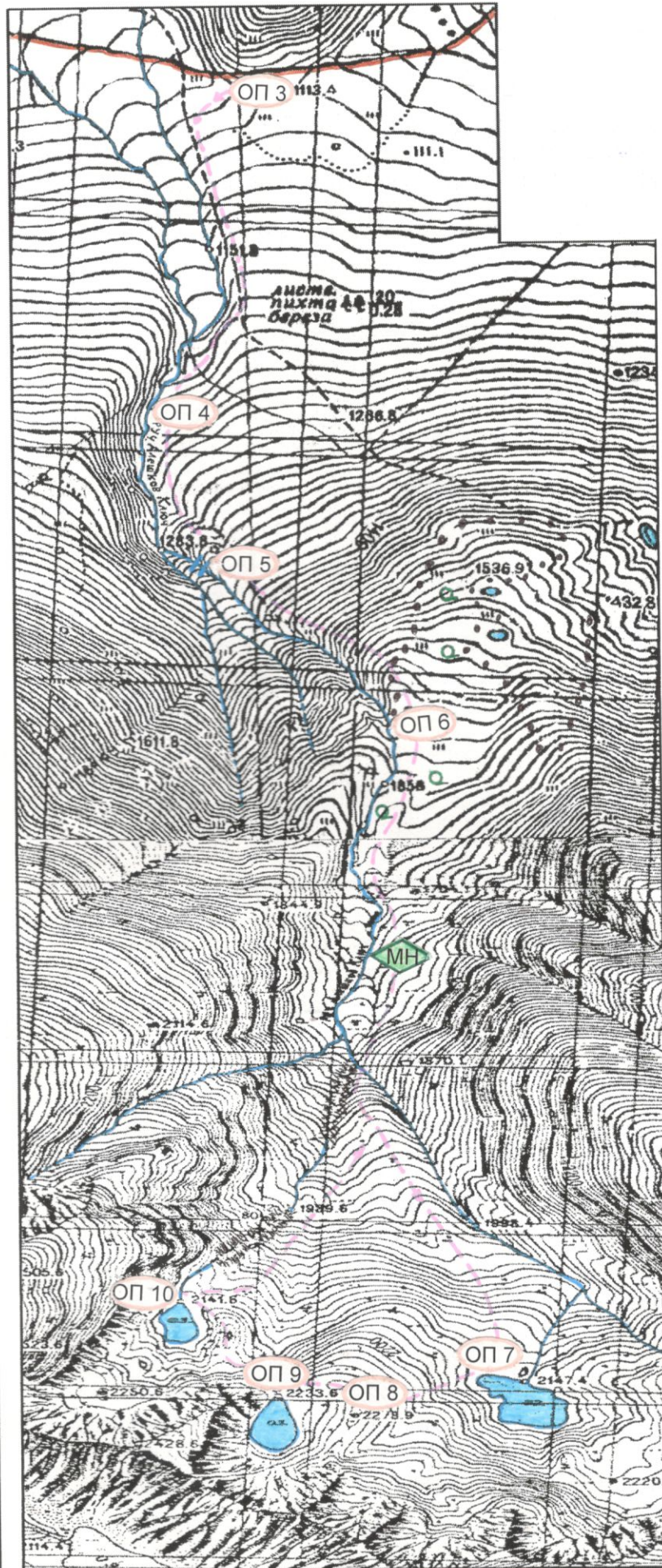
Бөрене өткелі арқылы тау бұлағын кесіп өту. Дайындалған өткел екінші жағында болуға мүмкіндік береді. Бөренені бір-бірден, баяу қарама-қарсы жаққа кесіп өту керек. Әрбір қадамды сезінуге тырысыңыз - тепсе-теңдікті сақтаңыз. Бөренені кесіп өту кезінде құлау қаупі болса, арқан қоршауын тарту керек. Ол үшін бір адам екінші жағына жеңіл киініп өтіп, арқанды тартады. Ең тәжірибелі турист ең соңғы болып өтеді. Ол арқандарды қарсы жағадан жұлып алатындай етіп байлап, өзі өзеннен өтеді.

Переправа через горный ручей по бревну. Подготовленная переправа даст возможность оказаться на другом берегу. Переправляться по бревну на противоположную сторону нужно по одному, не торопясь. Стараться чувствовать каждый шаг - сохранять равновесие. Если при переправе по бревну возникает малейшая опасность падения, необходимо натянуть веревочные перила. Для этого один человек налегке переходит на другой берег и натягивает верёвку. Последним переправляется самый опытный турист. Он перевязывает веревки так, чтобы их можно было выдернуть с другого берега и переходит сам.




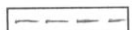




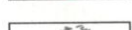



ПАСПОРТ
ЭКСКУРСИОННОГО ЭКОЛОГИЧЕСКОГО МАРШРУТА №2
«АЛЕШКИНЫ СТЕЖКИ»

1. **Район маршрута:**
Географический – Западный Алтай
Административный – Республика Казахстан, Восточно-Казахстанская область, г. Риддер.
2. **Территория:**
Западно-Алтайский заповедник; 130 квартал Черноубинского лесничества.
3. **Землепользователь:**
ГУ «Западно - Алтайский ГПЗ», ГУ «Риддерское лесное хозяйство»
4. **Вид маршрута:**
комбинированный (автомобильный, пешеходный.)
5. **Назначение маршрута:**
познавательный, экскурсионный.
6. **Направление (трасса маршрута):**
г. Риддер – ур-ще Палевая Яма – руч. Алешков Ключ – ур-ще Яшечкин Залавок – цирк Озерный – руч. Алешков Ключ - г. Риддер.
7. **Протяженность маршрута:**
Общая - 98 км, в т.ч.:
транспортная часть - 78 км,
пешеходная часть - 20 км
8. **Продолжительность:**
2 дня
9. **Период действия маршрута:**
июнь- октябрь (начальные и конечные сроки могут быть изменены в зависимости от климатических условий).
10. **Количество экскурсантов в группе:**
до 15 человек. *(2 группы в месяц). 150 чел в год.*
11. **Особые требования к участникам экскурсии:**
переносимость автомобильных поездок, возраст не моложе 10 лет, наличие удобной обуви и одежды по сезону для похода в горы, наличие средств защиты от укусов насекомых (клещей).

КАРТА-СХЕМА
экскурсионного экологического маршрута № 2
"АЛЕШКИНЫ СТЕЖКИ"



Условные обозначения:

-  - автодорога
-  - Риддер-граница РФ
-  - проселочная дорога
-  - тропа
-  - граница заповедника
-  - граница леса
-  - редколесье
-  - каменная осыпь
-  - пороги
-  - трасса маршрута
-  - обзорные площадки
-  - место ночлега

МАСШТАБ 1:25000

12. План – график маршрута:

Дни Пу-ти	№ п\п	Участки маршрута		км	Время в пути	Время остано-вок	Способ передвиже-ния	Места остановок, привалов, ночлегов
		От	до					
1	1	г Риддер	руч. Алешков Ключ	35	1ч 20мин	20мин	автотранс порт	ОП- 1, ОП- 2, ОП-3 марш-та № 1
	2	руч. Алешков Ключ	ур-ще Яшечкин Залавок	4.5	2ч00 мин	1ч30 мин	пешком	ОП- 4, ОП- 5
	3	ур-ще Яшечкин Залавок	граница лесной зоны	1.0	0ч30 мин		пешком	ОП- 6, пр. берег ручья – м.н.
				35/ 5.5	3ч50 мин	1ч50 мин		
2	4	граница лесной зоны	правое озеро	4.0	2ч00 мин	1ч00 мин	пешком	ОП- 7
	5	правое озеро	в.2278.9	1.0	0ч30 мин	0ч20 мин	пешком	ОП- 8
	6	в.2278.9	среднее озеро	0.5	0ч15 мин	0ч20 мин	пешком	ОП- 9
	7	среднее озеро	левое озеро		0ч30 мин	0ч20 мин	пешком	ОП- 10
	8	левое озеро	граница лесной зоны		1ч15 мин	0ч20 мин	пешком	О.п
	9	граница лесной зоны	ур-ще Яшечкин Залавок		0ч30 мин		пешком	
	10	ур-ще Яшечкин Залавок	руч. Алешков Ключ		2ч00 мин	0ч20 мин	Пешком	ОП- 4
	11	руч. Алешков Ключ	г Риддер		1ч00 мин		автотранс порт	ОП- 3
					7ч45 мин	2ч40 мин		

13. Краткая характеристика района:

Транспортная часть маршрута проходит по автодороге «г.Риддер – граница РФ»,пролегающей в восточном направлении по северному подножию Ивановского хребта.

Пешеходная часть маршрута проходит по эрозионно-ледниковой долине ручья Алешков Ключ, расположенной по северному склону Ивановского хребта на участке его наиболее высотной части.

Долина прилегает к главному водоразделу хребта и имеет замкнутый характер. Через узкий скалистый гребень главного водораздела имеются три перевальных прохода: пер. Встреча (1 А) – в долину р. Бол. Тургусун и перевалы Искатель (1Б), Балкон (2А) – в долину р. Пр. Громатуха.

Верхняя часть долины представляет древний ледниковый цирк с молодыми карами, делювиально-пролювиальными отложениями по склонам и ледниково-аккумулятивными образованиями по днищу долины. Нижняя часть цирка перекрыта конечной мореной, имеющей распространение по склону свыше двух километров, и образующей уступ покрытый хвойным редколесьем – ур-ще Яшечкин Залавок.

В верхней части цирка имеются три моренно-запрудных озера, дающих начало образующим притокам руч. Алешков Ключ.

Руч. Алешков ключ является типичным склоновым водотоком, имеет протяженность около 12 км развитую долину и разветвленную речную сеть. Это

правый приток р. Большая Разливанка, он входит в речную сеть бассейна р. Белая Уба.

Растительные комплексы имеют достаточно четкую высотную поясность и представлены поясами темнохвойной тайги, субальпийского лиственнично-кедрового редколесья и альпийской тундры.

14. Описание трассы маршрута:

1-й день -

Место сбора участников и отправная точка маршрута – г Риддер, административное здание Западно-Алтайского государственного природного заповедника.

Транспортная часть маршрута проходит по автодороге «Риддер – граница РФ» от черты города до урочища «Палевая Яма» и заканчивается на 163 км трассы (40 км от г.Риддер), на гребне увала между руч. Алешков Ключ и р. Палевская Разливанка (ОП-3).

Трасса имеет грунтовое покрытие, ширину полосы движения 12 метров и значительное количество подъемов и спусков со средним уклоном до 12 %.

Во время движения делаются две остановки на обзорных площадках (ОП), соответствующих ОП- 1 и ОП- 2 маршрута № 1 (автомобильный экскурсионный маршрут «Эталон Западного Алтая»).

С ОП- 3 начинается пешеходная часть маршрута.

От ОП- 3 движение назад по трассе, через 200 м. влево отходит проселочная дорога, которая пересекает склоновую луговину и углубляется в смешанный лес (ель, пихта, кедр, береза). Через 300 метров дорога раздваивается. Движение продолжается по правой дороге. Через 600 метров крутизна подъема начинает увеличиваться до 10- 12 °.

Дорога заканчивается на расстоянии 1800 м от трассы у подножья крутого, свыше 15 °, склона и переходит в тропу. В нескольких десятках метров справа от тропы русло ручья. Рядом с тропой стоянка заготовителей кедрового ореха.

Здесь ОП- 4 («Старый лес»).

От места привала на ОП- 4 движение по тропе вверх по склону, который постепенно переходит в гребень древней береговой морены. Начинается пояс темнохвойной тайги с преобладанием кедра. Крутизна склона увеличивается до 20- 30°. Через 600 м справа открывается узкое ступенчатое русло реки, промытое в уступе древней конечной морены ледника.

Здесь ОП- 5 (« Долинный уступ »).

От места привала крутизна склона увеличивается до 35°.Начинает меняться характер растительности (появляются субальпийские виды, к темнохвойным примешивается лиственница).Через 300-400 м. начинается пояс субальпийского лиственничного редколесья. Еще через 50 м склон начинает выполаживаться и переходит в полого-равнинный, а трасса боковой морены выравнивается с руслом реки. Долина расширяется.

Здесь ОП- 6 (« Яшечкин Залавок»)

Тропа теряется на моренных грядах. Движение по правому берегу вдоль русла по моренным грядам до подножия второго долинного уступа, где заканчивается кедрово-лиственничное редколесье и начинается альпийское низкотравье, переходящее выше в альпийскую тундру.

Здесь, на правом берегу ручья в кедровом гайке, место обеденного привала и ночлега.

2-й день – От места ночлега по правому берегу ручья вверх по долине к подножию уступа срединной морены – месту слияния основных образующих притоков. Альпийский пояс растительности переходит в тундрово-нивальный.

От места слияния притоков переход на левый берег и подъем по крутому до 20° склону, который постепенно выполаживается на подходах к правому озеру.

Здесь ОП- 7 («Правое озеро»).

От озера подъем по травянисто-россыпному и россыпному склону или по снежнику на округло-вытянутую вершинку срединного гребня цирка (отметка 2278.9), с которой открывается обзор на долину, озерный комплекс, видна узкая щель перевала «Балкон».

Спуск к среднему озеру по линии водораздела гребня. Протяженность 500-600 метров при крутизне до 20-25°.

Здесь ОП- 8 («Среднее озеро»).

От среднего озера влево траверсом по россыпному склону крутизной 30-35° выйти на пологий моренный гребень и по нему спуститься к левому озеру.

Здесь ОП- 9 («Левое озеро»).

От озерного стока вправо, обойти подножие моренного гребня и пересечь ложбину, подняться на увал срединной морены и по нему спуститься к месту слияния притоков, а затем, по пути подъема, к месту ночлега.

От места ночлега к автодороге спуск по пути подъема.

15. Обзорные площадки (ОП) (Основные представляемые экскурсионные объекты и информация):

ОП – 1 - (151 км трассы) находится в 1 км от моста через р. Быструха (приток р. Белая Уба).

Информация: орографическое и гидрологическое строение региона характеристика Ивановского хребта, бассейна р. Уба.

Вид на высшую точку Западного Алтая – г. Выше- Ивановский белок –2776 м. н. у. м. (пик Ворошилова)

ОП –2 - (157 км трассы) находится в урочище Серый Луг на повороте трассы перед подъемом на увал.

Обзор высотной части Ивановского хребта. Информация о хозяйственной деятельности в этом районе, туристских ресурсах Западного Алтая, нарушенных природных комплексах, методах лесовосстановления и устойчивого развития региона.

ОП- 3 - (164 км трассы) находится в 400 м от р. Алешков Ключ на гребне увала.

Информация: высотно-зональное строение природных комплексов.

Показ западных границ территории заповедника в районе урочища Палевая Яма.

ОП- 4 - « Старый лес » - 1800 м от дороги. Конец проселочной дороги, начало тропы. Стоянка заготовителей кедрового ореха.

Информация: состав растительности пояса темнохвойной тайги; о недопустимости небрежного отношения к природе.

ОП - 5 - « Долинный уступ » - 600-650 м от ОП- 4 .Средняя часть моренного уступа, перегораживающего долину. Порожистое и ступенчатое русло.

Информация: состав растительности пояса темнохвойной тайги; деятельность текущих вод.

ОП- 6 - « Яшечкин залавок » - 400-500 м от ОП- 5. Бровка подошвы конечной морены, образующей долинный уступ. Конец тропы.

Информация: состав растительности субальпийского пояса; Морфологическое строение долины; геологическая история района; роль ледниковых процессов в формировании современного рельефа; формы эрозионного и аккумулятивного ледникового рельефа.

ОП- 7 - « Правое озеро » - в м от места ночлега, в левой (по ходу) стороне цирка. Моренно-запрудное озеро - исток главного образующего притока Алешкова Ключа.

Информация: происхождение и виды горных озер, их роль в формировании речного стока; состав растительности альпийского и тундрово - нивального пояса.

ОП - 8 - «в. 2278.9 » - выступающая сглаженная вершина на срединном увале цирка. Обзорная точка.

ОП - 9 - «Среднее озеро » - запрудное озеро карового типа в центральной части цирка.

Информация: молодые формы альпийского рельефа.

ОП- 10 - «Левое озеро » - озеро в левой части цирка под основанием западного гребня.

Информация: процессы формирования речных долин.

16. Перечень основной экскурсионной информации по маршруту:

- История района заповедника – исследователи, ученые, история создания заповедника.
- Физико – географическая характеристика и особенности природных комплексов ЗАГПЗ
- Ознакомление с высотной зональностью природных комплексов заповедника.
- Основные охраняемые виды флоры и фауны заповедника, особенности биологии и экологии.
- Процессы рельефообразования.
- Работа отделов и служб заповедника.
- Правила нахождения и поведения на территории заповедника и экологическая этика.

17. Обустройство обзорных площадок:

Начало трассы маршрута – обозначено информационным аншлагом, содержащим общие сведения : название, протяженность, карта-схема маршрута, время движения, места стоянок.

По трассе маршрута: - таблички с номерами обзорных площадок.

Место обеденного привала и ночлега оборудуются из валежника, находящегося здесь же.
стол, бревно для сидения, навесы, кострище, яма для жидких бытовых отходов, туалет, указатели.

Маркировка по ходу движения не наносится, так как маршрут проходит по хорошо набитой тропе.

18. Необходимое специальное снаряжение и оборудование:

Все участники должны иметь следующее туристское снаряжение:

личное - рюкзак, спальный мешок, теплоизоляционный коврик, теплую одежду, прочную обувь, накидки от дождя, личную посуду, средство от укусов насекомых.

групповое - палатки, емкости для приготовления пищи на костре, мешки для бытового мусора..

специальное - не требуется.

19. Меры безопасности:

в период проведения экскурсии участники обязаны соблюдать следующие меры безопасности:

- выполнять все указания и распоряжения экскурсовода;
- не отделяться от группы;
- во время остановок не покидать транспорт без разрешения водителя ;
- во время остановок на обзорных площадках не выходить за пределы указанных зон и ограничений, не выходить на встречную полосу движения;
- соблюдать меры пожарной безопасности;
- соблюдать меры личной безопасности и санитарии.

20. Правила поведения на маршруте:

В целях сохранения природной среды, во время экскурсии необходимо соблюдать следующие правила поведения:

- не рвать растения; не рубить живые деревья и кустарники;
- не выносить никакие сувениры природы: камни, красивые коряги и. т. п.;
- курить и разводить открытый огонь можно только в специально отведенных местах;
- при курении не оставлять не затушенными спички и сигареты;
- не выходить за пределы зон обозначенных экскурсоводом;
- не производить громких шумовых действий;
- не оставлять после себя мусор, пищевые отходы;
- не оставлять никаких меток, не делать надписей на камнях, стволах деревьев и т. д.
- не трогать гнезда птиц, не мешать диким животным;
- запрещено свободное передвижение собак, животное должно быть только на поводке.
- по всем неясным вопросам обращаться к экскурсоводу.

21. Рекомендуемая литература и карты:




Карты: топографические карты масштаба 1: 100000 и 1: 200000; орографическая схема Алтая, Ивановского хребта; карта - схема маршрута

Литература: Гельдыева Г.В. и др. «Ландшафты. Природные условия и естественные ресурсы Восточного Казахстана». Алма-Ата, 1981; Куминова А.В. «Растительный покров Алтая», Новосибирск, 1960; «Флора Восточного Казахстана», Алма-Ата, 1981; «Технико-экономическое обоснование территории Западно-Алтайского природного заповедника»; Филиппов В.А. «Заповедные сокровища природы Алтая», Алма-Ата, 1986.

22. Паспорт составлен:

«26» сентября 2005 г.

23. Составители:

Техническое описание:		Феклистов Н.П.
Содержание экскурсионного материала:		Винокурова Л.Н.
Картографический материал		Земляницын Г.Б.

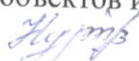
24. Заключение специалистов ЗАГПЗ:

23.1. *Отдел науки, мониторинга и информации:* Возражений и замечаний по маршруту №2 «Алешкины стежки» нет.

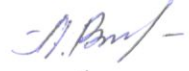
Нач. отдела НИиМ  Н.П. Бастаногова

МНС  Н.В. Премина

23.2. *Отдел службы охраны:* При эксплуатации маршрута обязательно сопровождение группы инспектором службы охраны.

Нач. отдела службы охраны объектов и природных комплексов  Р.С. Нургазиев

23.3. *Отдел экологического просвещения и туризма:* Маршрут имеет большую эстетическую привлекательность и значительную информационную насыщенность.

Нач. отдела ЭПИТ  Л.Н. Винокурова

Спец. отдела ЭПИТ  Н.П. Феклистов

Спец. отдела ЭПИТ  Т.В. Бутвилене

25. Паспорт согласован:

ВК ТУ лесного и охотничьего хозяйства: _____ /А. Г. Калмыков/

ГУ «Риддерское лесное хозяйство»: _____ / Н.Г.Замятин/